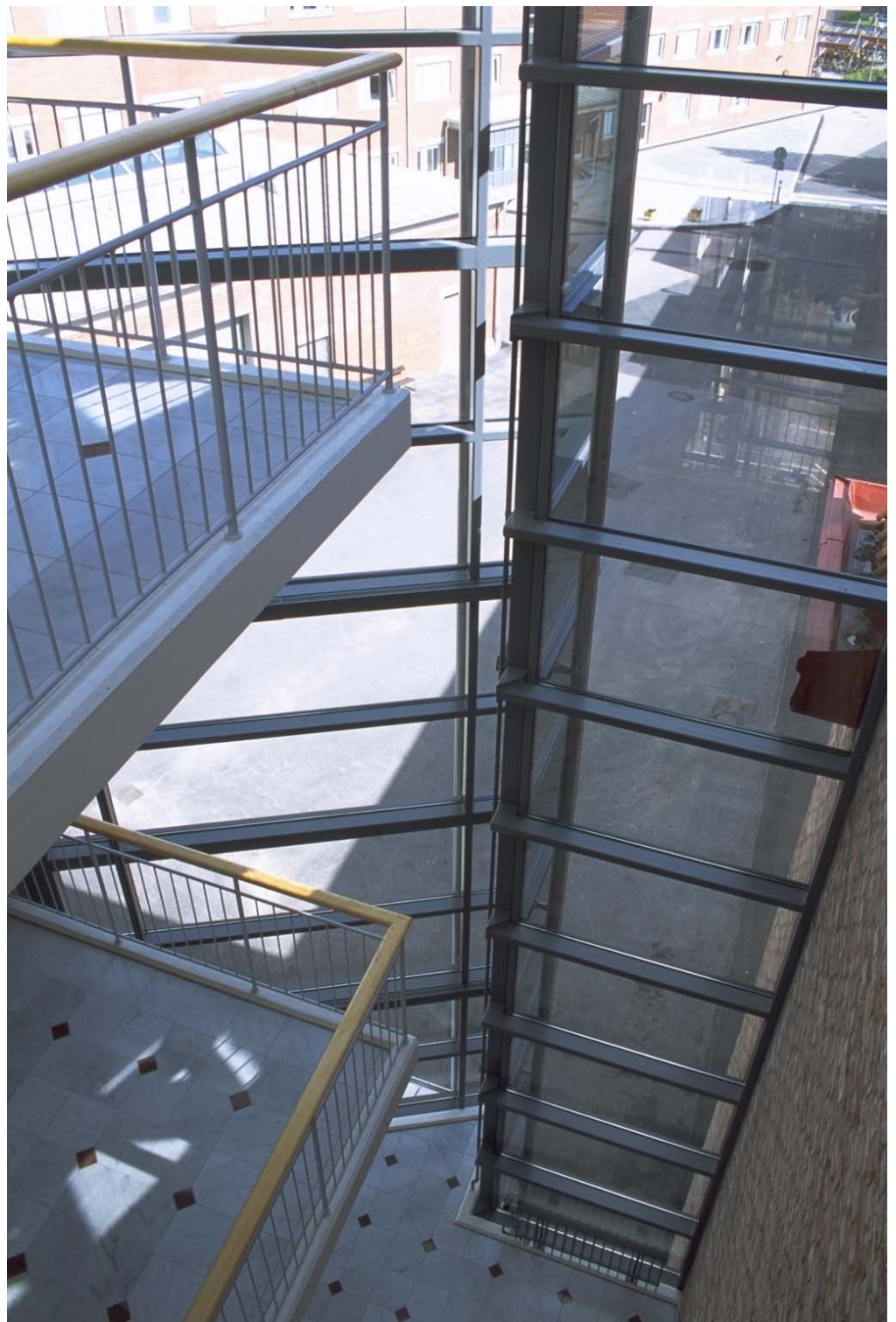


# RQ

## RQ – Rätt kvalitet Information om vårt kvalitetssystem





avsnitt

1



## Inledning

**Tage & Söners kvalitetsarbete** bygger på engagemanget hos våra kunniga medarbetare på alla nivåer och viljan att alltid utföra kunduppdrag som motsvarar våra kunders förväntningar. Viljan att överlämna ett gott resultat till våra kunder.

För att på ett kostnadseffektivt och konkurrenskraftigt sätt kunna förse våra kunder med produkter som svarar mot deras förväntningar arbetar vi systematiskt med att styra och förbättra kvaliteten på företagets produkter.

Tage & Söner har utvecklat ett eget **kvalitets- och miljöledningssystem**, som säkerställer att vi kan uppfylla varje beställares krav på kvalitet och miljö. Du skall som kund hos oss känna att vi har det ansvar, de rutiner, den organisation och de resurser som krävs för att uppnå dessa krav.

I det praktiska arbetet gäller det att göra rätt från början. Det gäller att väva samman erfarenheter, kvalitetsplaner, egenkontroll, projektgenomgångar, arbetsberedning, avvikelse- och byggrapporter, och alla andra rutiner till en väl fungerande helhet.

Eftersom vi vill att det vi bygger skall bli **"rätt från början"** och samtidigt minimera vår negativa miljöpåverkan, måste vi göra **"rätt saker på rätt sätt"**.

I vårt kvalitets- och miljöledningssystem framgår de systematiserade åtgärder som krävs för att säkerställa att rätt kvalitet planeras, uppnås och kan vidmakthållas.

Tage & Söners kvalitets- och miljöledningssystem ansluter till SS-EN ISO 9001 och SS-EN ISO 14001. Full överensstämmelse har ej eftersträvats varför vissa uteslutningar har gjorts.

avsnitt  
**2**

## Vår affärsidé

Tage & Söner skall, på vår marknad, vara det ledande lokala byggföretaget, som genom en kostnadseffektiv och kundorienterad byggprocess tillfredsställer våra kunders behov och förväntningar.

Vår verksamhet bygger på fyra grundprinciper som sammanfattar vår affärsidé och marknadsstrategi. Vi har gett den arbetsnamnet "**EKEN**".

### Engagemang

Att varje medarbetare är engagerad och känner ansvar i sin egen arbetsinsats är grundläggande för vår verksamhet och våra kundrelationer.

### Kompetens

Vi erbjuder ett arbetssätt som präglas av helhetssyn och gediget entreprenörskap med bygg-, kvalitets- och miljöinriktad erfarenhet och kompetens. Duktiga, yrkeskunniga och engagerade medarbetare är vår viktigaste resurs.

### Effektivitet

Rationellt byggande med god planering och styrning genom företagets alla led är förutsättningar för en effektiv byggprocess.

### Närhet

Vi arbetar nära kunden på den lokala marknaden där vi erbjuder våra samlade resurser och kunskaper. Nära kontakt och lokal förankring är viktigt för att uppnå god samverkan och trygghet.

Smålandsstenar 2003-03-10

  
Kenneth Andersson  
VD



## Våra mål uppnår vi genom:

### Kundfokusering och effektivitet

Fokusering handlar om att sätta affären och kunden främst. Att lösa våra kunders behov på bästa möjliga sätt. Kärnan i vår kundrelation är vårt agerande som skall präglas av samverkan, effektivitet och serviceanda. Rationellt byggande med god planering och styrning genom företagets alla led är förutsättningar för en effektiv byggprocess. Vår strävan är att inte i onödan göra saker och ting krångliga och byråkratiska.

### Engagemang och ansvarstagande

Varje medarbetares engagemang och ansvarstagande i sin egen arbetsinsats är grundläggande för vår verksamhet. Ansvarsfullt företagande skapar värde åt kunden. I all verksamhet ställs medarbetare inför situationer där sättet att agera avgörs av det egna omdömet. Allt går inte att styra med regler och policies utan utgångspunkten måste vara ett ansvarstagande som bygger på etiska ideal. Ansvarstagande handlar också om att ta initiativ. Att agera.

### Närhet och samverkan

Lokal förankring och nära kontakt med våra kunder är viktigt för att uppnå god samverkan. Vi har också de rätta kontakterna för samverkan med samarbetspartners, leverantörer, underentreprenörer och konsulter.

### Kvalitets- och miljöledning

I det praktiska kvalitets- och miljöarbetet börjar vi med att ta reda på vad kunden förväntar sig. Utifrån detta agerar vi sedan för att bestämma vilka krav som skall gälla för projektet. Det gäller att göra rätt från början. Det gäller att väva samman erfarenheter, kvalitetsplaner, miljöplaner, egenkontroll, projektgenomgångar, arbetsberedning, byggrapporter, och andra rutiner till en väl fungerande helhet.

### Helhetssyn och kompetens

Vi erbjuder ett arbetssätt som präglas av helhetssyn på byggandet. I kombination med kunskap och kompetens är detta avgörande för att uppnå rätt kvalitet och skapa kundvärde. Duktiga, yrkeskunniga och engagerade medarbetare är vår viktigaste resurs.



avsnitt

3



## Kvalitetspolicy

Tage & Söner skall i samverkan och på effektivt sätt utföra byggentreprenader med rätt kvalitet till våra kunder.

Konkret innebär policyn:

- att kundtillfredsställelse uppnås.
- att kvalitetsnivån är "rätt" dvs den som kunden efterfrågar.
- att våra uppdrag ska utföras i samverkan och dialog med kunder, projektörer, leverantörer och underentreprenörer.
- att ansvar för krav och kvalitet i våra produkter och tjänster tydligt tas i vår organisation och omfattar alla affärsområden, stödfunktioner och ledning.
- att varje medarbetare är engagerad och känner ansvar i sin egen arbetsinsats.
- att ständig och systematisk förbättring sker inom organisationen.

Smålandsstenar 2003-03-10

Kenneth Andersson  
VD



## avsnitt

## 4

# Systemuppbyggnad

## Ledningssystem

Ledningssystemet beskriver hur vi planerar och genomför vår kvalitets- och miljöstyrning.

## Policy

Kvalitets- och miljöpolicyen visar Tage & Söners avsikter och inriktning.

## KMA –plan

I det praktiska kvalitets- och miljöarbetet börjar vi med att ta reda på vad kunden förväntar sig. Utifrån detta agerar vi sedan för att bestämma vilka krav som skall gälla för projektet. Systemet anpassas till aktuellt projektet genom en projektunik plan. Projektets organisation och kontrollprogram är huvuddelar i dessa planer. I många fall samordnas dessa i en gemensam KM- eller KMA-plan (kvalitets-, miljö- och arbetsmiljöplan).

## Kontrollprogram

Det enskilda projektets KM-plan (kvalitets- och miljöplan) innehåller ett kontrollprogram som redovisas i en kontrollplan. Ibland finns en övergripande kontrollplan med underplaner för respektive konsulter och entreprenörer.

## Projektgenomgång

Projektgenomgång hålls för att säkerställa att information för projektets rätta genomförande upprättas och finns tillgänglig för de personer som har ansvar för projektets olika delar.

## Projekteringsstyrning

När Tage & Söner medverkar i projekteringsarbetet (totalentreprenad) håller vi tillsammans med beställaren genomgång av projekteringsförutsättningar, krav och önskemål. Projekteringen styrs och verifieras så att ställda krav uppfylls.

## IMS - inköp och materialstyrning

Inköp och leverans av material och tjänster (UE) ska styras så att rätt vara är på plats vid rätt tidpunkt och har rätt kvalitet.

## Produkter från beställaren

När produkter och tjänster tillhandahålls av beställaren dokumenteras ansvarsfördelningen. Åtgärder för mottagning, underhåll och förvaring fastställs.

## Processtyrning

Tage & Söner styr produktionen med hjälp av interna planeringsrutiner genom bla arbetsberedning, projektgenomgångar, inköpsplanering, tidplanering mfl rutiner och väljer arbetsmetoder som säkerställer projektets slutliga kvalitet. Detta innebär att de kritiska arbetsmomenten bereds, styrs och kontrolleras.



## Avvikelser

Vid avvikelser har Tage & Söner rutiner för hur dessa skall hanteras. Material och produkter som avviker från specificerade krav skall antingen omarbetas, accepteras, omklassificeras, eller aviseras enl fastlagda rutiner.

## Miljöprogram

Tage & Söners miljöprogram omfattar övergripande miljömål, organisation, styrfunktioner, uppföljning och utvärdering.

## Övergripande miljömål

Tage & Söner har fastställt övergripande långsiktiga miljömål vilka framgår av miljöprogrammet.

## Kommunikation

Intern kommunikation: Varje medarbetare kan via sin närmaste chef, erhålla och lämna information och synpunkter i kvalitets och miljöfrågor. Vidare kan andra interna informationsvägar som arbetsberedning, arbetsplatsmöten, anslagstavlor, personaltidning och datanätverk användas.

Extern kommunikation: Vårt kvalitets- och miljöarbete kommuniceras externt bla genom kund och leverantörsträffar, UE-möten, via Tage & Söners hemsida på internet samt vid personliga kontakter. För att aktivt hålla kommunikationen vid liv har vi miljöfrågor och arbetsmiljöfrågor som stående punkt på byggmöten och UE-möten.

## Erfarenhetsåterföring

Tage & Söner har utarbetat ett underlag för erfarenhetsåterföring. För att undersöka hur man uppfattar samspelet med Tage & Söner och hur det färdiga resultatet överensstämmer med kundens krav och förväntningar används enkäter som besvaras av företrädare som varit involverade i byggprojektet. Resultatet sammanställs och ligger till grund för utvecklingen av vårt fortlöpande miljö- och kvalitetsarbete.



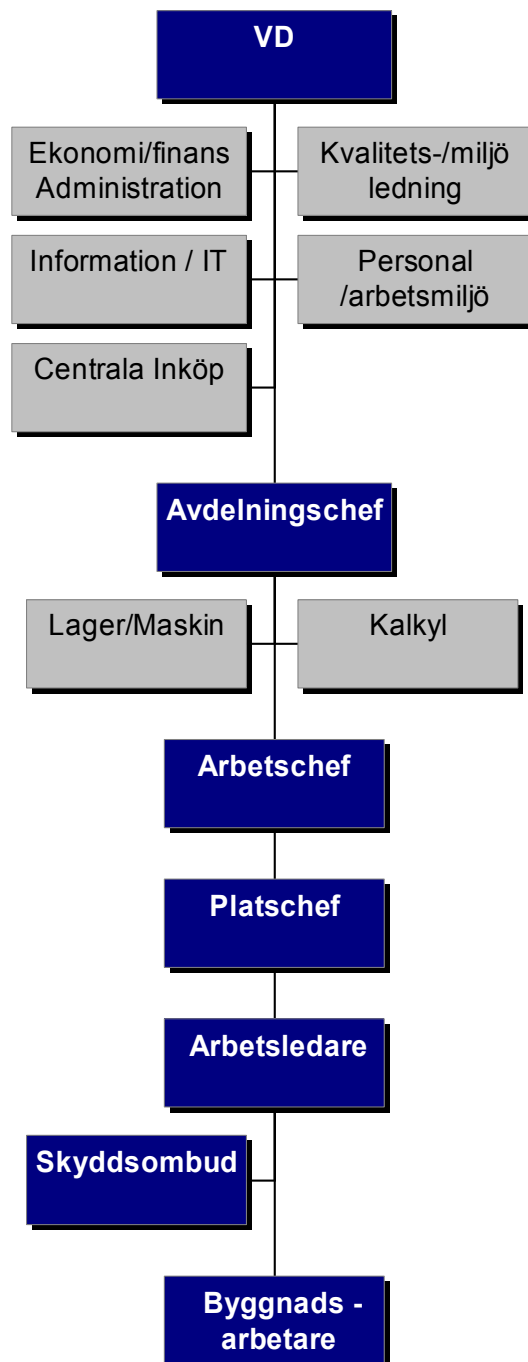
avsnitt

**5**

# Organisation

## Organisationsplan

Tage & Söner har en decentraliserad organisation med delegerat resultat- och marknadsansvar.



*För att uppnå samordning och kostnadseffektivitet har ledning och avdelningarna tillgång till gemensamma stabsfunktioner.*